



Самка и самец  
таёжного клеща



Клещ под  
микроскопом

**Если клещ присосался**, нужно смазать его маслом, жиром, керосином или накрыть его открытой горловиной флакона с водой на 10-15 мин., чтобы закрыть дыхальце клеща, дожидаясь, когда он задохнётся, после чего осторожным раскачивающим движением извлечь его из тела. Не рекомендуется интенсивно прижигать его одеколоном или спиртом — это может привести к гибели и высыханию клеща, что осложнит его удаление. Имея навыки, можно удалить клеща ниткой, сделав петлю и растягивая нитки в разные стороны. Затем медленными движениями раскачивают клеща и вытаскивают. Рану обрабатывают йодом или спиртом. Руки промывают с мылом.

**Помните, что клещевой энцефалит легче предупредить, чем лечить!**



### ПРАВИЛА ЗАЩИТЫ ОТ УКУСА КЛЕЩА

- ❖ Избегайте места обитания клещей, особенно в мае - июне (хотя активность клещей сохраняется до конца октября).
- ❖ Для прогулок в лесу, лесопарках выбирайте светлую одежду, чтобы клеща было легче заметить.
- ❖ Одеваясь, заправьте брюки в носки или сапоги, а рубашку - в брюки. Манжеты рукавов и брюк должны быть мягкими и облегающими. Голову прикройте капюшоном или косынкой. Выбирайте носки с тугй резинкой, чтобы клещи не могли заползти под одежду на месте стыка носка и брюк. Старайтесь закрыть одеждой большую поверхность тела. Не следует носить в лесу одежду из шерсти, гофрированной ткани или вельвета, т.к. неровная поверхность усложняет обнаружение клеща.
- ❖ Наносите на одежду отпугивающие средства типа "ДЕТА", "OFF" и другие.
- ❖ Гуляйте на открытых полянах, поймах рек, в чистых сосновых лесах и лесах паркового типа.
- ❖ Производите самоосмотр и взаимоосмотр как можно чаще.

### ТЕЛЕФОНЫ СЛУЖБ ЭКСТРЕННОГО РЕАГИРОВАНИЯ

Скорая помощь 03

Единая дежурно-диспетчерская служба 112

При укусе клеща следует незамедлительно обратиться в городское отделение травматологии, где Вам помогут удалить клеща с тела и введут противоклещевой иммуноглобулин. Детей до 16 лет принимает травматологическое отделение "Окружной детской больницы".

Управление по делам гражданской обороны  
и чрезвычайным ситуациям  
администрация города



## памятка жителю города

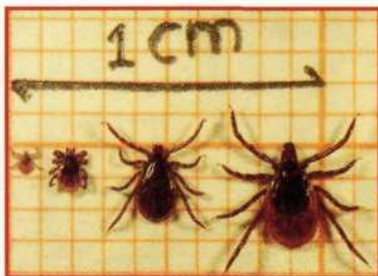
# Будьте начеку: клещ атакует!







Самка клеща



Личинка, нимфа,  
самец и самка клеща

**Клещевой энцефалит** (энцефалит весенне-летнего типа, таёжный энцефалит) — вирусная инфекция, поражающая центральную и периферическую нервную систему. Тяжёлые осложнения острой инфекции могут завершиться параличом и летальным исходом.

**Возбудитель болезни** — вирус, способный длительное время сохраняться при низких температурах и в высушенном состоянии. Но вирус быстро теряет активность при комнатной температуре, а кипячение убивает его в течение 2 минут.

**Возбудитель болезни** — вирус клещевого энцефалита находится в организме таёжных клещей, некоторых крупных и большинстве мелких лесных млекопитающих (грызуны, насекомоядные), а также некоторых видов птиц. **Клещи являются основными хранителями вируса** в природе, в которых он существует неопределённо долго, передаваясь потомству. Сезон активности клещей начинается с появлением первых проталин в лесу (конец марта — середина апреля). Пик активности приходится на май - июнь. Клещи наиболее агрессивны с 9 до 12 часов дня и с 18 до 22 часов вечера.

**Место обитания клещей**, как правило, в лесах смешанного типа с высоким травостоем. Весной после зимней спячки под мхом и опавшими листьями голодные клещи, привлекаемые запахом животных или человека, скапливаются вдоль тропинок и дорог на кустарнике и траве на расстоянии от земли 30 - 40 см, реже 1 - 1,5 м. Клещи могут нападать на человека в любое время дня и ночи и в любую погоду. Но, как правило, их меньше в сухую жаркую погоду и больше в прохладную, пасмурную. Прицепившись к одежде человека, клещи перебираются на тело и присасываются к местам с наиболее тонкой кожей: за ушами, на шее, подмышками, в паховой области. При укусе клещ вносит в ранку вместе со слюной вирус энцефалита (укусы клещей для человека безболезненны и потому незаметны).

**Инфицирование человека вирусом** клещевого энцефалита происходит во время кровососания вирусиферных клещей. Кровососание самки клеща продолжается много дней, при полном насыщении она увеличивается в весе 80-120 раз. Кровососание самцов длится обычно несколько часов и может остаться незамеченным.

**Передача вируса клещевого энцефалита** может происходить в первые минуты присасывания клеща к человеку. Клещевым энцефалитом можно заболеть не бывая в лесу: клещей иногда заносят из леса в дом с верхней одеждой, букетами цветов, ягодами, грибами. Клещи могут быть занесены в жилище собакой и другими домашними животными. Так, возможно заражение клещевым вирусным энцефалитом при раздавливании клеща в процессе удаления его с животных или тела человека с

последующим занесением вируса на слизистые оболочки глаз, носа и губ или на повреждённые участки кожи. Заражение клещевым энцефалитом, возможно, и при употреблении в пищу сырого молока, чаще козьего. Это происходит потому, что козы, укушенные на пастбище зараженными клещами, сами заболевают, и вирус клещевого энцефалита находится у них в крови и в молоке.

**Тяжесть заболевания** зависит от общего состояния перед заболеванием, количества вируса, попавшего в кровь человека в период кровососания клеща и своевременности обращения за медицинской помощью. Только вовремя начатое лечение может изменить течение болезни — предотвратить появление параличей и смерть.

**Наиболее эффективной защитой от клещевого энцефалита являются прививки**, которые необходимо сделать заблаговременно, в январе - марте, за 1.5 - 2 месяца до начала сезона. **Категорически запрещается проведение прививок в мае месяце.** Прививки не гарантируют полной защиты от заражения энцефалитом, но значительно облегчают протекание болезни.

**Главная мера защиты от заражения клещевым энцефалитом — не допускать присасывания клеща!**



Присосавшийся клещ



Самка клеща после  
кровососания